

Révision Socio

Théorème de Thomas

- Propétie auto-réalisatrice : Si des hommes définissent des situations comme réelles, elles sont réelles dans leurs conséquences

- Propétie auto-destructrice : Un énoncé vrai au moment de son énonciation qui devient faux du fait de son énonciation sociale (c'est par l'acteur social)

↳ La réalité est endogène, subjective => transformable

Marc Twayne : "ils ne savaient pas que serait impossible alors ils l'ont fait"

Modèle d'action publique :

- instructif publique
- délibératif / consultation
- coproduction

Def

endogène : intérieur
exogène : extérieur
paradigme : principe de base

La mort

Durkheim : suicide -> individualité // pb religion -> tabous
↳ social contraignant pr individu

+ Tam suicide : homme âgé célibataire, campagne
↳ calcul // à qui : ins vivant...

Type de suicide :

- altruisme : trop forte intégrat' sociale (Kamikazes)
- égoïsme : défaut d'intégrat' sociale
- fataliste : forte régulat' sociale
- anémique : manque régulat' (norme manque) lorsque croissance ↑

Strawss : étude de l'hôpital = micro sociologie
↳ processus temporel long + transit' statuts

Contextes de cse :

- fermé : patient ne voit pas la mort imminente mais tt le monde le sait
- présumé : patient naïf va enquêter pr savoir
- fausse mutuelle : fait semblant de pas savoir
- ouverte : tt le monde à cse

Personnel hospitalier : + d'attention si conduite convenable (pas de suicide pas maladie pr veut pr être évité)

⇒ Hierarchie des patients

Norme implicite pr le patient \Rightarrow pr gratifier le personnel
CC: act sociale non linéar par mort biologique

Le sexe

Kaufmann: observat \rightarrow théorie

// modèle de banalité sein nu à la physe
 \hookrightarrow négat du corp, indifférence

\rightarrow impersonalité du sein = autre

• Tolère avec limites de voyeurisme \rightarrow pb regard

• Sexualité: fem provocatrice

// Apprentissage social

• Esthétisme: si sein nu \rightarrow doit être beau

fem: maîtriser code conduite
hom: déchiffrer

Grankin fel - transsexualité

\hookrightarrow ethnométhodologique (= subjectivité) + pas structure sociale

Cas d'Agnes: fem \rightarrow apprendre nouveaux codes + correctif
gestuel, vestimentaire

Catégorie de genre: sexe inné // attributs

\hookrightarrow genre: contester naturalisat de la fem

+ Différence hom/fem
 \hookrightarrow responsable bête/fille
salaire, éducation, etc.
 \hookrightarrow Rapport de genre

Tout est sexualisé (m sentiment)

Edvant: fille dépasse hom pr bac
(genre \rightarrow 2^e facteur avant classe sociale pr réussite)

Le travail

Rationalité au travail (jugent cognitif + politique)

Ex: usine agro-alimentaire \rightarrow rythme ? \Rightarrow accident

• membre arraché: protect enlevé (ouvrier bête, productif, distinction entre
 \hookrightarrow du au marché du travail + tps réparat)

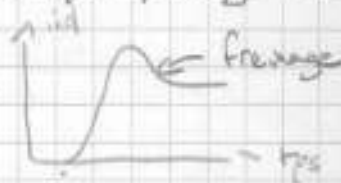
• chutes \rightarrow du au stress

atelier de l'enter: régulat autorité hiérarchique, image de "dur"

Indicateur de productivité: qualité/quantité

- faire ses preuves
- ralentir // aux autres

\hookrightarrow si on menace \rightarrow régulat / de groupe
 \hookrightarrow norme solidarité



Rhetorique de rationalité: rationnel \rightarrow propos légitime

Socio propos faux si raisonnement mal construit // \neq vérité

Watzlawick : constructivisme : l'irrationalité peut conduire à résoudre un problème.
En état de siège

Résolution de pb ≠ difficulté (résolue / le bon sens)

→ aggraver le pb : nier, intervenir à tort : impropriété, tps. non judicieux

→ changement : correct - retractif négative
ex: isoméris, alcoolisme, dépressive

→ simplification : déni du pb (tabous)
ex: faux secrets de famille

→ Utopie : solutif si il n'y en a pas → frustrant (positive ou négative)

→ remise en cause de la réalité mais pas des prémisses (= paradigme)

- introjective : but insatiable → impuissance (ex: perfectionnisme)

- projective : conviction d'avoir trouvé la vérité → impose vérité

Résultat : changer le pb : trouver un nouveau cadre de résolution (ex: positif)
↳ orienter norme à son intérêt / supprimer conflit

La science (≠ idéologie)

Epistémologie : détermine caractère scientifique de la science

Histoire des vainqueurs (Pasteur/Pouchet) → positif dominante :

• histoire découverte / conditionnant

• combat de la controverse → part social de la science

• histoire de formation : rationalité, théorisme, macrosociologie / micro

Science : obj transcendant : non universelle → (exclue en fait société idéologie classe (ex: luniers))

Auteurs qui pensent que sociologie ≠ épistémologie

↳ valide usage d'un énoncé ds l'situat

- Comte : 7 type de société & état : théologique, métaphysique, positif

- Marx : conditionnement social (classes) → frein au libre accès à la science

- Levy-Bruhl : mode de pensée & de société ⇒ conditionnement

- Scheler : science dépend usage et besoin du groupe social

- Mannheim : groupe → idéologie. Science = universel

Corps social de la science

Znaniecki : Sociologie des sciences : analyse les connaissances + rôle individus

- Merton : fonctionnalisme : science = structure sociale // universelle, communautaire (libre collectif), désintéressé, spécificisme

↳ critique car la science aujourd'hui = concurrence + égoïste

- Merton : marché compétitif sans norme

- Bourdieu : pouvoir scientifique : politique / prestige

- Coré : science & religion

- Kuhn : non collectif

- Blau / Collins : ouverture (fermeture de controverses)

Science = processus de transformation des énoncés d'universalisation

Labour : stabilisant d'un énoncé : entêtement recherche - diffusion - populariser

Récap

Pôle Holiste - Durkheim

- approche globale
- expérience & théorie
- sociologie & psychologie collectif / individuel
- sociologie & philosophie
- régularité statistique

Culturalisme

- Kultur : mode de pla vie social = modèle culturel
 - Taylor : cultures croyance, valeurs, normes, modèle de comportement
 - Socialisat = internalisation normes : éducat
 - post-figurative : gd parent & enfant
 - co-figurative : parent & enfant
 - pré-figurative : enfant & parent
 - institut primaire = famille // secondaire (coll. travail)
 - assimilat : adopte une autre culture
 - combinaison / réact : entre-culture
 - Mend
 - Linhan
- ↳ pb: changement ?

Functionaliste

- l'élémt aggrégé à l'ensemble
- vision symétrique : sociale & tout
- individus → rapport à ce tout
- Mal'lowski
- Parsons
- Merton

Structuralisme

fonct = élém de explicat sociale

- Système : tout organisé pour s'adapter / autoréguler
- ↳ 3 infrastructures incise qui soutient plénitude soc
- Lévi Strauss
- Bourdieu : grille de lecture : classe / l'Etat / l'économie / champ / capital / habitus

Pôle individualiste - Weber

- analyse act' individuelle
- ↳ microsociologique
- 1. compréhension
- 2. interprétat'
- 3. explication
- modéliser, idem-type
- (rationalité vs valeur affective, traditionnel, con)

Methodologique

ENTPE - 1^{ère} année
Epreuve de sociologie générale
11 décembre 2013

Sven Grillet & Vincent Mandinaud

Epreuve de 3h
Sortie autorisée au bout de 2h
Aucun document n'est autorisé

Questions de cours (8 points):

Pourquoi la sociologie est elle conduite à distinguer le sexe et le genre ?
Appuyez vous sur des éléments théoriques, soignez vos références et exemplifiez votre propos.

Analyse documentaire et commentaire de texte (12 points):

1/ Résumé :

Vous présenterez de façon résumée l'article suivant (cf.document joint) : Deux députés veulent une enquête sur la « théorie du genre », publié par Quentin Girard sur le site de LIBERATION, édition du 9 décembre 2012 à 14:01, mis à jour: 10 décembre 2012 à 18:13).

http://www.liberation.fr/politiques/2012/12/09/deux-deputes-veulent-une-enquete-sur-la-theorie-du-genre_866172

Évitez les paraphrases, faites des reformulations porteuses d'une plus valeur synthétique, identifiez les points clefs, ce sans jugement de valeur ou d'opinion.

2/ Analyse et commentaire

Après avoir rendu compte des positions défendues par les protagonistes de ce texte, et explicité les paradigmes qui sous tendent ces lignes de problématisation sociale, vous mobiliserez notamment la posture de la sociologie des sciences pour construire votre analyse et votre commentaire. Appuyez vous explicitement sur le cours à travers l'utilisation de concepts, la citation de courants sociologiques, d'auteurs et de méthodologies. N'affirmez rien sans références, ne portez pas de jugements de valeur ou d'opinion mais faites des hypothèses et tirez les conséquences de ces hypothèses posées.



POLITIQUES

Deux députés veulent une enquête sur la «théorie du genre»

9 décembre 2012 à 14:01 (9h à part) 10 décembre 2012 à 18:13



Vue de l'Assemblée nationale, à Paris, le 13 juillet 2012 (Photo Pierre Verdy, AFP)

RÉCIT - Ces deux parlementaires UMP jugent que «la théorie du gender» menace notre contrat social. Les chercheurs s'inquiètent d'une vision fantasmée de ces études.

Par QUENTIN GIRARD

Les députés se sont prononcés en début de semaine pour une commission d'enquête sur le travail des services de renseignement dans l'affaire Merah. Peut-être devront-ils bientôt voter pour déterminer s'ils souhaitent aussi investiguer sur... le genre.

Deux députés UMP, Virginie Duby-Muller et Xavier Breton, viennent ainsi de transmettre une proposition de résolution demandant «une commission d'enquête sur l'introduction et la diffusion de la théorie du gender en France». Ils visent ces programmes de recherche, très implantés aux Etats-Unis, qui étudient les rapports sociaux de sexe à tous les niveaux de la société.

Sur quatre pages où ils étaient leurs arguments, ils réclament «un véritable état des lieux de la pénétration de cette théorie dans l'ensemble de notre pays : politique de la petite enfance, éducation, enseignement scolaire, enseignement supérieur, droits des femmes, droit de la famille, droit social, administration, Justice».

Selon eux, «les conséquences que la théorie du gender implique représentent un tel bouleversement de notre contrat social que les Français sont en droit d'en être informés». Dans cette demande de résolution, ils citent comme exemple le programme à Sciences Po de recherche et d'enseignement des savoirs sur le genre (PRESAGE), les spécialisations en master dans certaines universités, ou encore «la loi n°2012-954 du 6 août 2012 relative au harcèlement sexuel qui ajoute à la liste des discriminations réprimées celles commises en raison de l'orientation ou de l'identité sexuelle.»

Les deux députés ne s'en prennent pas à ces études par hasard. Jeudi, lors de l'audition à l'Assemblée nationale de la présidente de la Commission nationale consultative des droits de l'homme, Xavier Breton a estimé que le projet de loi sur le mariage pour tous «s'appuie sur la théorie du genre, idéologie qui consiste à dire que l'homme et la femme sont interchangeables». Traduction : des études venues des Etats-Unis nous imposeraient un changement de société que nous ne voulons pas.

«Depuis quand crée-t-on des commissions pour encadrer la recherche en sciences sociales?», se demande la chercheuse Hélène Périvier, coresponsable du programme Présages à Sciences Po. «C'est dangereux», s'inquiète-t-elle.

«Lorsque ces députés parlent de «théorie du gender», ils opèrent une uniformisation alors qu'il y a de nombreuses façons de travailler sur ces questions», juge Bruno Perreau, professeur au Massachusetts Institute of Technology et auteur de *Penser l'adoption* (PUF). «Il y a un fantasme sur une unité des travaux de recherche qui n'existe pas dans la réalité», explique-t-il.

«Les gender studies regroupent des réflexions accumulées depuis des décennies, qui sont très transdisciplinaires, extrêmement riches intellectuellement. Elles touchent les sciences sociales, mais aussi les sciences dures, comme la biologie», ajoute Hélène Périvier.

Droite catholique

Ces attaques, récurrentes, sont venues en premier lieu de la droite catholique conservatrice. En mai 2011, Christine Boutin a écrit au ministre Luc Chatel pour se plaindre de l'entrée au lycée de ce qu'elle appelle «la doctrine du genre». En cause, un paragraphe dans les manuels de SVT de première ES intitulé «devenir homme ou femme». Il y est expliqué, en résumé, que l'orientation sexuelle des individus peut varier au cours de la vie, et que si la majorité des personnes sont bisexuelles, une partie de la population est homosexuelle ou bi. Sa protestation avait été reprise et amplifiée par 80 députés UMP le septembre suivant. L'initiative a été soutenue par Jean-François Copé.

Pourtant, pour Bruno Perreau la propagation et le développement de ces études en France relèvent pour l'heure du «fantasme»: «il n'y a paradoxalement quasiment pas d'études sur cette question en France». Une situation qu'il déplore. «Aux Etats-Unis, toutes les universités, le moindre community college, même catholique ou protestant, ont des programmes sur le genre», note-t-il.

«Nous voulons ouvrir le débat avant que le gouvernement n'impose de gommer l'altérité sexuelle», explique Xavier Breton, joint au téléphone. Même si le projet de résolution en parle, il ne veut pas remettre en cause les gender studies à l'université qui «relèvent de la liberté de l'enseignement supérieur», selon lui.

Mais «le gouvernement est en train d'imposer l'idée que l'homme et la femme sont interchangeable», répète-t-il. «Un père, une mère, c'est différent pour nous». Il s'inquiète par exemple de l'expérience menée à la crèche Bourdarias à Saint-Ouen en Seine-Saint-Denis. Là-bas, «on encourage les filles à manier le marteau à l'atelier bricolage, et les garçons à s'exprimer à l'atelier émotions», raconte David, un des éducateurs, au Figaro Madame.

L'établissement a reçu le 7 septembre la visite de Najat Vallaud-Belkacem, ministre des Droits des femmes, et de Dominique Bertinotti, ministre déléguée à la Famille. Elles estiment que «cette démarche doit devenir un réflexe naturel dans l'ensemble des crèches».

1 Bruno Perreau précise qu'il y a peu d'études sur le genre aussi bien au niveau national que par département, peu de programmes, peu de postes.

Sociologie

16/20

Question de cours

5/8pt

La sociologie, l'étude des faits sociaux, nous montre une dénaturalisation de la femme au cours du XX^e siècle. Comme le souligne Simone de Beauvoir, "on ne naît pas femme on le devient". Ainsi au fil de l'avancement de la société le genre et le sexe vont tendre à se distinguer.

En avant du XX^e siècle, la femme était décrite de manière corporelle par la médecine et assez mal considérée puisque c'était la femme qui était responsable de la naissance d'une fille, à contrario pour un garçon, le père était gratifié.

Puis la sociologie nous apporte les différents rapports entre genres. Par exemple en utilisant la méthode statistique de Durkheim, carant helène, on s'aperçoit que le salaire des femmes est bien inférieur à celui des hommes et ce, pour une même tâche. En effet cette différence est aussi induite par l'éducation, que ce soit scolaire où l'on voit que les femmes sont plus dirigées vers des filières littéraires, ou par la culture. C'est d'ailleurs Taylor qui explique que l'intégration sociale passe par l'internalisation des normes qui peuvent être transmises.

de manière post-figurative (par les grands parents), co-figurative (par les parents) ou pré-figurative (des enfants aux parents).

Ainsi l'évolution des mentalités est difficile à modifier. On peut d'ailleurs prendre l'exemple des seins nus à la plage expliqué par Kaufmann (courant individualiste) qui montre la banalisation de cette action.

Enfin, aujourd'hui se pose le problème de la théorie des genres; ce qui est abordé par Garfinkel qui a étudié le cas d'Agnes, un transsexuel qui doit signer tous ses actes afin qu'ils coïncident avec ceux d'une femme.

En conclusion, c'est bien l'avancement de la société et des mentalités qui a conduit la sociologie à distinguer le sexe du genre.

Résumé

11/12pt

Cet article tiré du journal Libération met l'accent sur "la théorie du gender" en politique et notamment à l'Assemblée. Cette théorie tente d'éviter la stigmatisation du sexe pour un individu. En clair le corporel aurait moins d'importance que l'esprit et ainsi l'individu aurait la capacité à choisir son genre.

Ce débat est mis en lumière par la récente adoption de loi sur le mariage pour tous et la polémique d'incitation de réflexion sur le sujet au niveau de l'éducation.

Analyse et Commentaire 8

- Cet article donne la position de plusieurs individus.
- Tout d'abord, Xavier Bréhon et Virginie Duby-Muller souhaitent obtenir une chaire à l'assemblée de la théorie du genre tandis que Héléne Périvier est contre puisqu'elle pense que le problème est compliqué et que les politiques risquent de faire de terribles simplifications alors qu'il serait pertinent de faire un recadrage du problème.
 - Puis Christine Bourin souhaite éviter d'aborder le problème au niveau de l'éducation. En effet le sexe reste encore tabou dans la société et la plupart des individus ont une conscience de fécondité mutuelle sur le sujet notamment pour l'éducation qu'elle soit primaire (la famille) ou secondaire (école, amis...)
 - Finalement Bruno Perreau aborde le manque d'étude sur le sujet et s'inquiète sur le problème du genre à l'école tandis que Najat Vallaud et Dominique Bertinotti pensent qu'il faut remettre ce problème en lumière et mener des expérimentations afin que l'enfant puisse découvrir le genre et ses rapports.

Les paradigmes qui sous tendent ces lignes de problématisation sont bien sûr que l'on naît soit garçon soit fille mais que le processus pour devenir homme ou femme peut être différent pour les individus. De plus il faut un homme et une femme pour assurer la procréation.

Finalement ce texte part d'un vu avec différentes visions sociologiques:

Pôle holisme

- Culturaliste (soutenu par Taylor): chacun a sa culture qui le guide. C'est par exemple le cas des catholiques où la religion impose une relation homme-femme. Ainsi: il faut conserver le mode de pensée, ce qui est soutenu pour les opposants au mariage pour tous. Leur action représente une finalité culturelle et en valeur.

- Fonctionnaliste (Merton)
Ce courant définit la société comme un tout et où chaque individu se rapporte à ce tout. Ici c'est le problème du politique qui a une certaine fonction dans la société et se doit de réfléchir sur des problèmes sociaux par rapport à la société entière.

Structuraliste (Bourdieu)

Le problème est dû à l'appartenance à une structure, par exemple politique qui peut être déconnectée de la structure du peuple et ainsi des tensions apparaissent.

Pôle individualiste

Individualiste méthodologique (Stumpfer)

L'individu est guidé par son egoïsme et un fait social correspond à un agrégat d'actions de partenaires sociaux.
C'est par exemple le cas des homosexuels qui sont bien sûr en faveur du mariage pour tous et pensent à leur intérêt personnel sans penser à l'intérêt général (la pérennité de l'espèce humaine).

Interactionniste (Goffman)

Le problème vient des interactions entre les individus, c'est le problème du langage où il marque par exemple l'interaction entre parents et enfants au niveau du rapport de genre.

Ethnométhodologique (Garfinkel)

Le problème vient du langage, il faut donc chercher à reformuler et expliquer.