

# Le territoire du Val de Saône

Un territoire aux racines profondes, tourné vers l'avenir



Ressources, territoires, habitats et paysages  
Enjeux et climat Développement durable  
Préparation des enjeux : infrastructures, transports

Présent  
pour  
l'avenir



UNIVERSITÉ DE LYON



Par	Rémy	BROUTA	Auréli	PASSERAT
	Thomas	FANGET	Gilles	VAILLANT
	Naïna	HAZARD	Bruno	VELTY
	Corentin	LE ROY	Léa	VERDIER
	Fabien	LOCATELLI	Thomas	VIRSOLVY

Membres de l'ENTPE Promotion 59  
Equipe Projet n°8

# Sommaire

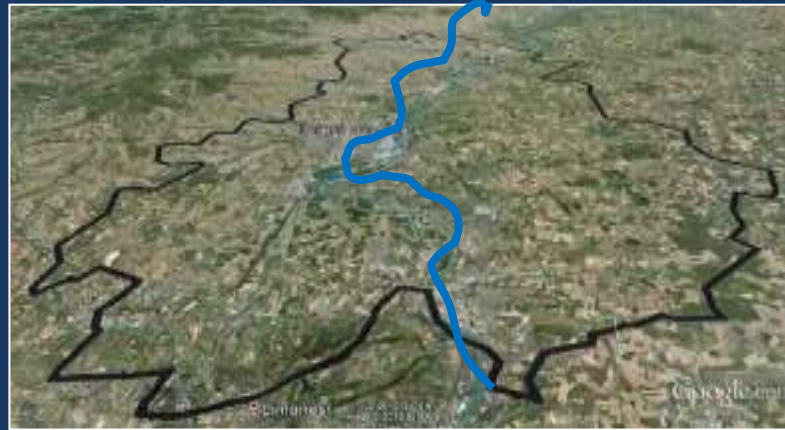
A - Un bassin de vie entre identités et multiplicités organisé autour d'un axe majeur : la Saône

B - Le Val de Saône face au rayonnement de l'agglomération lyonnaise - un phénomène de métropolisation à contrôler

C - Un territoire, imprégné de son héritage industriel et agricole, à préserver et revaloriser

D - Un espace en mutation qui cherche à exploiter ses potentialités

E - Conclusion du diagnostic et perspective du territoire



A - Un bassin de vie  
entre identités et  
multiplicités organisé  
autour d'un axe  
majeur : la Saône

## A.1 - La Saône a impulsé la venue des hommes et des activités

### ❖ Industries



- Transport matières premières + Produits finis
- Réalisation tâches industrielles (lavage, chauffage, refroidissement, rejets produits...)

Figure 1 : Répartition des bâtiments industriels  
Source : Données IGN

➡ Les rives de la Saône =  
lieu d'accueil des industries

### ❖ Agriculture



- Répartition des serres : longitudinale et suit la Saône
- Agriculture : activité très consommatrice en eau

Figure 2 : Localisation des serres  
Source : Données IGN

➡ Les rives de la Saône =  
lieu d'accueil de l'agriculture

## A.2 - L'organisation des hommes et des activités diverge selon les rives (1/3)

- **Multiplicité naturelle topographique**



Figure 3 : Vue topographique et hydrographique du territoire  
Source : Données IGN

Le milieu naturel diverge entre l'Est et l'Ouest

➔ **conditionne l'organisation de l'espace**

## A.2 - L'organisation des hommes et des activités diverge selon les rives (2/3)

### ❖ A l'Ouest : sylviculture du Beaujolais

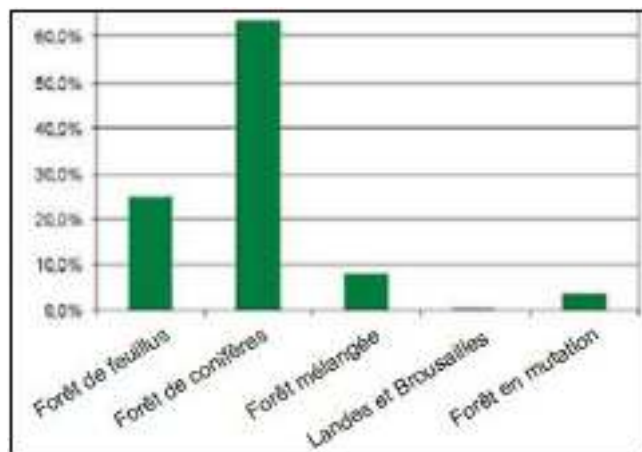


Figure 4 : Typologie de boisement en %  
Source : charte paysagère du Pays Beaujolais 2008

- Sylviculture massive
- Boisement : 60% de conifères
- Politique actuelle : planter des feuillus
- ➡ Lutter contre les nuisances des conifères

### ❖ A l'Ouest : viticulture du Beaujolais

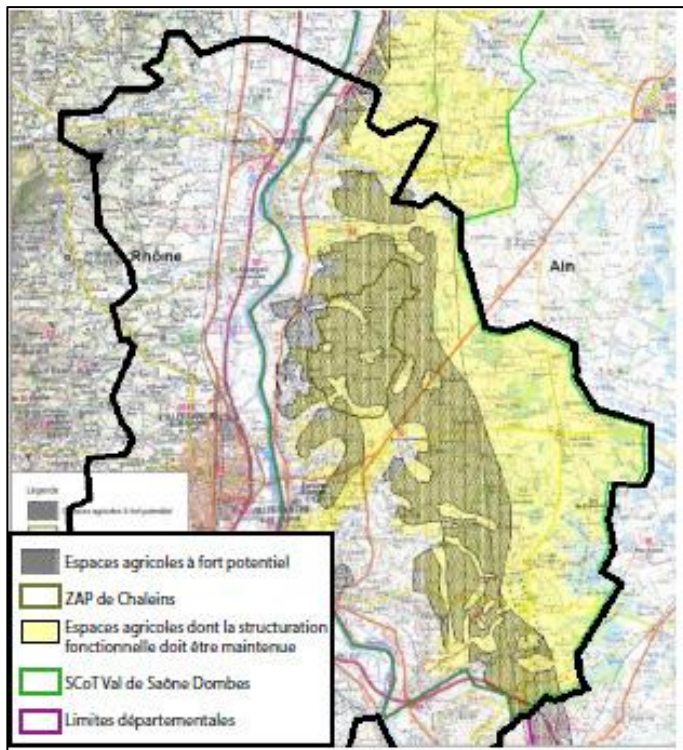


Figure 5 : Répartition du vignoble sur le Beaujolais  
Source : SCoT Beaujolais - Diagnostic Paysage

- 17% de la surface totale de la région
- Figure emblématique du Beaujolais
- Entité paysagère à grande échelle organisée longitudinalement le long de la Saône
- Mais le vignoble n'est pas la seule activité agricole du Beaujolais

## A.2 - L'organisation des hommes et des activités diverge selon les rives (3/3)

### ❖ A l'Est : agriculture concentrée sur la plaine



- 4% des actifs
- En gris sur la carte : espaces agricoles à fort potentiels sur la plaine

Figure 6 : Répartition des espaces agricoles à fort potentiel (en gris) et des espaces agricoles dont les structures doivent être maintenues (en jaune)  
Source : SCoT Val de Saône – Dombes Rapport de présentation 2010

## A.3 - La Saône: un axe de couture

### ❖ Urbanisme à Belleville :

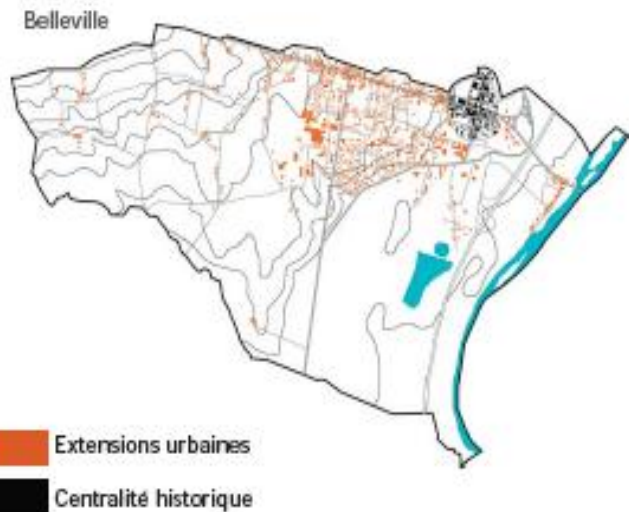


Figure 7 - Belleville : une urbanisation en direction de la Saône

Source : Charte paysagère de Pays Beaujolais

- Urbanisme contraint par les risques d'inondation.
- La ville s'étend tout de même vers les axes de communication.

### ❖ Industrie et voies de communication :



Figure 8 - Liaisons entre les 2 rives

Source : Données IGN

- Port de Villefranche : Plate forme multimodale
- 5 ponts matérialisent les liaisons entre les 2 rives (1 pont assure le passage de la rocade Est)
- Ces réseaux de communication facilitent :
  - échanges entre les rives
  - exportations en dehors du territoire

➔ La Saône =  
de rupture à couture



La Saône s'écoule vers Lyon pour rejoindre le Rhône, ce qui caractérise une organisation tournée vers l'agglomération lyonnaise. Notre territoire est donc sous son influence.



B - Le Val de Saône  
face au rayonnement  
de l'agglomération  
lyonnaise - un  
phénomène de  
métropolisation à  
contrôler

## B.1 - Les empreintes de l'influence lyonnaise

### B.1.a - Le Val de Saône, un réservoir résidentiel

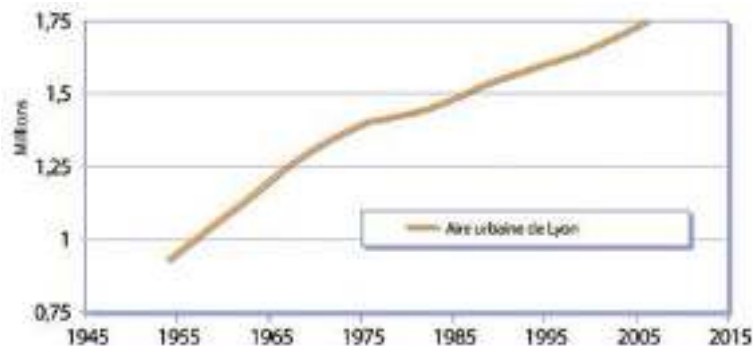


Figure 9 - Croissance de la population depuis 1955

Source : Données INSEE

- De nouvelles dynamiques urbaines depuis le milieu des années 70 en lien avec les dynamiques démographiques
- Problématiques d'étalement urbain et de consommation d'espace

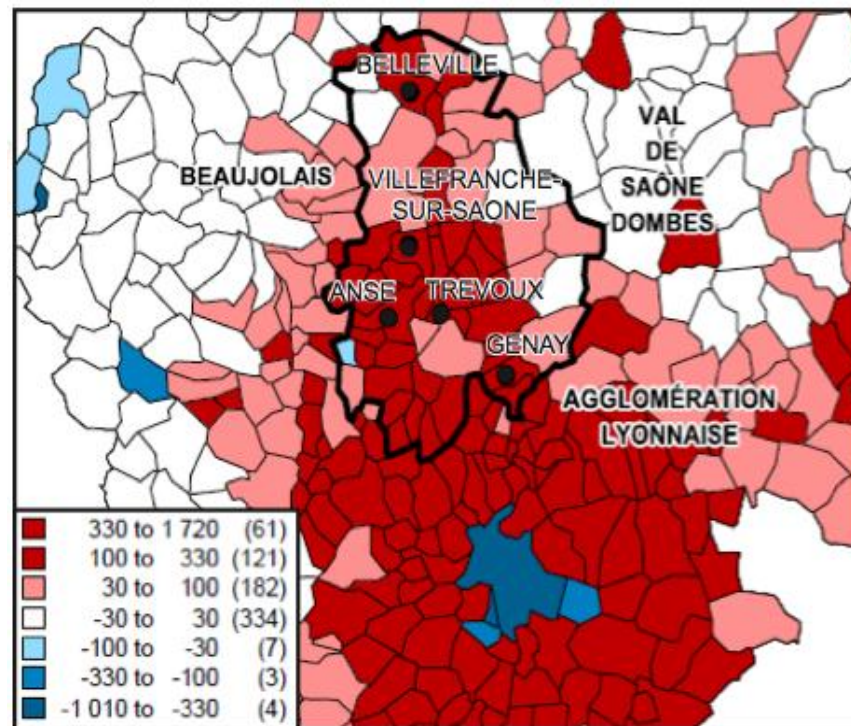


Figure 10 - Différence de densité de population entre 1968 et 2009 (en hab/km<sup>2</sup>)

Source : Donnée INSEE et Equipe Projet 8

## B.1 - Les empreintes de l'influence lyonnaise

### B.1.b – Coûts de déplacement et congestion routière



Figure 11 - Distance parcourue pour aller travailler

Source : Données INSEE

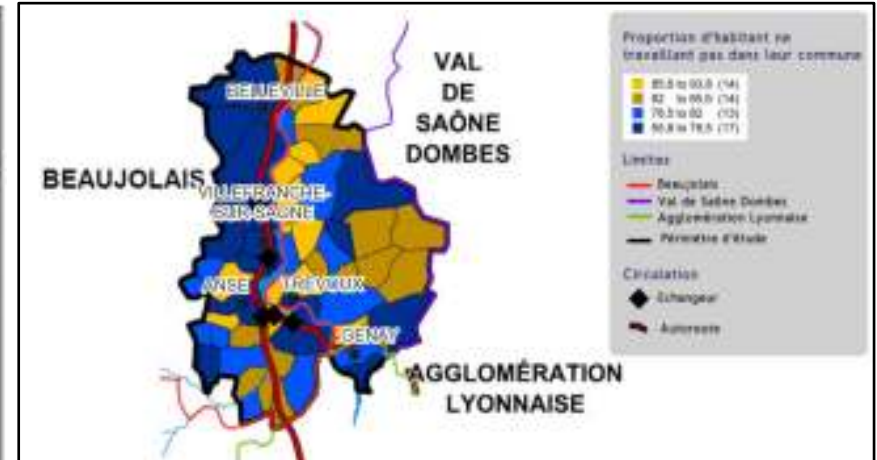


Figure 12 - Proportion d'habitant ne travaillant pas dans leur commune

Source : Données INSEE

- L'automobile est le seul moyen de transport disponible pour se rendre sur le lieu de travail
- Mixité des flux sur l'autoroute
- Augmentation annuelle du trafic de 5%

*=> L'automobile devient le premier poste de dépense pour les ménages modestes*

## B.2 - Le développement de Villefranche en pôle secondaire de l'agglomération lyonnaise

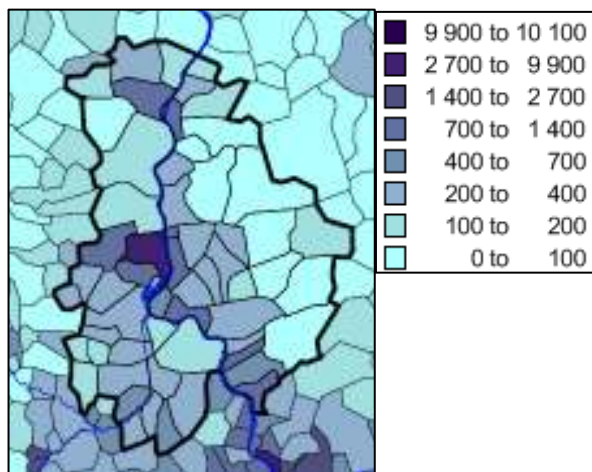


Figure 13 - Densité moyenne en 2009  
Source : Données INSEE

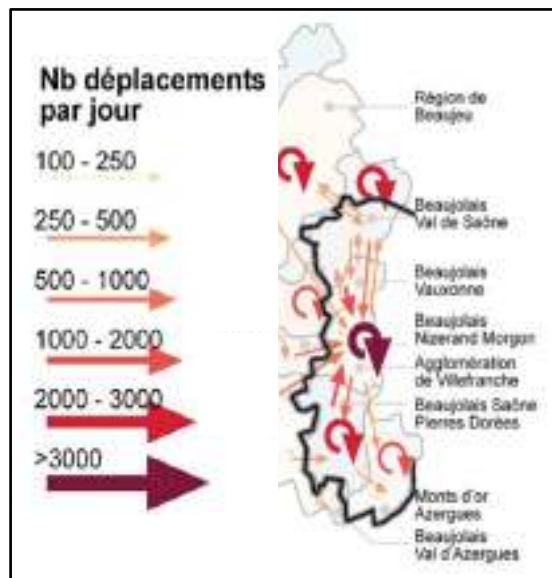


Figure 14 - Déplacements hors domicile-travail  
Source : SCOT Beaujolais

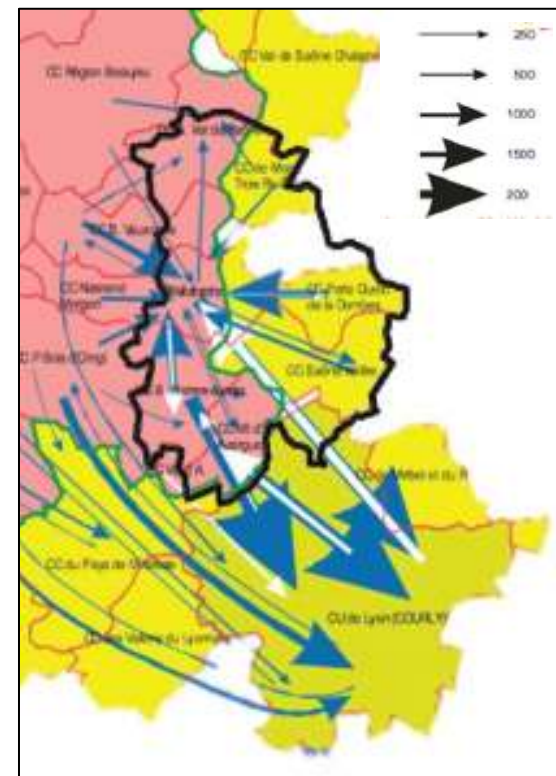


Figure 15 - Déplacements inter-communes  
Source : SCOT Beaujolais

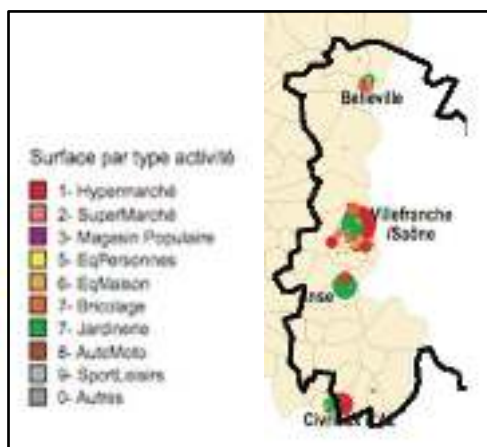


Figure 16 - Grandes surfaces sur le SCOT Beaujolais  
Source : Rapport de présentation du SCOT Beaujolais

- Villefranche concentre des activités caractéristiques
- Lieu de dynamiques locales importantes

Le territoire possède un héritage industriel et agricole fort formé à la fois grâce à l'impulsion lyonnaise mais également et surtout grâce aux nombreuses ressources naturelles dont il dispose.



C -Un territoire,  
imprégné de son  
héritage industriel et  
agricole, à préserver  
et revaloriser

### C.1 - Une industrie et une agriculture historiquement fortes (1/2)

- Développement industriel grâce à la proximité de la Saône, du réseau ferroviaire et de Lyon
- Industries structurantes : agroalimentaire, chimique, métallurgique
- Au Sud : influence lyonnaise.  
Au Nord : influence caladoise.

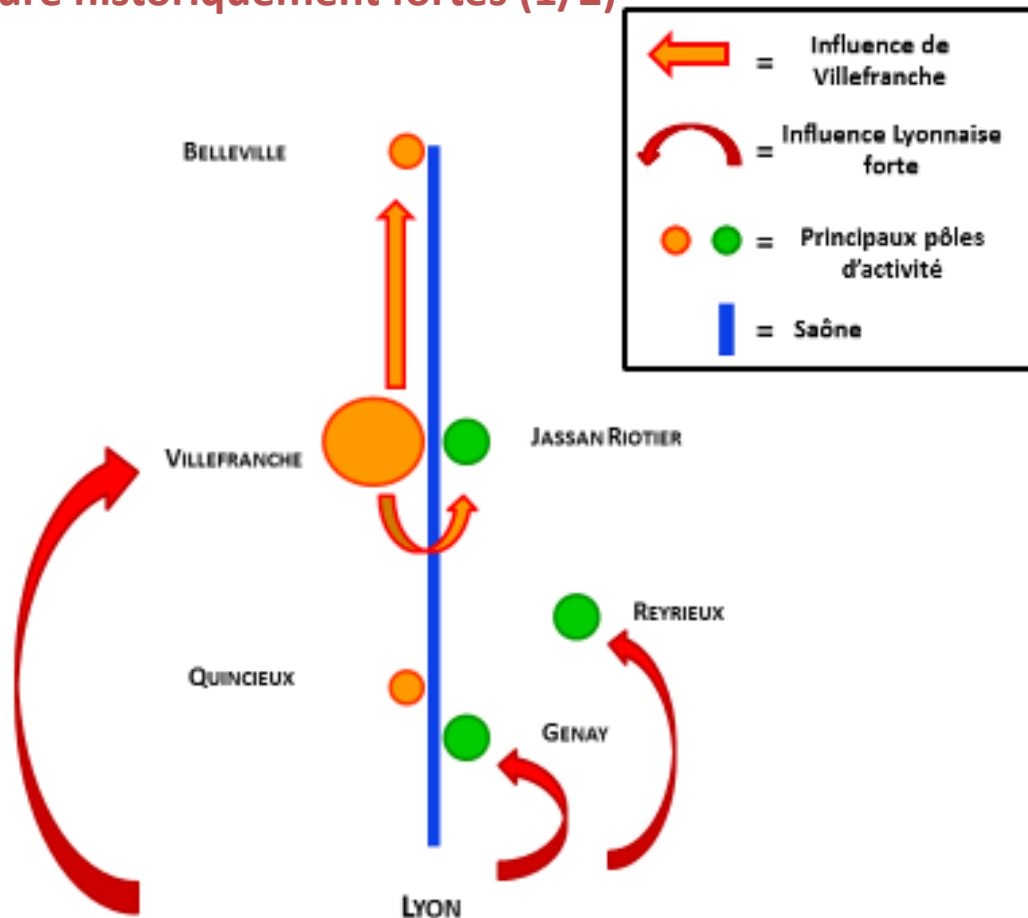


Figure 17 – Schéma de l'influence de Villefranche et de Lyon sur l'industrialisation du territoire

## C.1 - Une industrie et une agriculture historiquement fortes (2/2)

- La viticulture symbolisant le Beaujolais
- Les grandes cultures très développées
- Les bocages fortement présents



Figure 18 - Vignes de la crête du Beaujolais des Pierres Dorées  
Source : Equipe Projet 8

## C.2 - Soumises à des difficultés (1/2)

- Crise pour l'agriculture
- Crise spécifique à la viticulture : baisse de la production, du prix et de la valeur du terrain
- Pression due à l'extension urbaine



Figure 19 - Evolution de la production et du prix de vente moyen du vin du Beaujolais  
 Source : Réveil paysan - Tract de la confédération paysanne du Rhône



## C.2 - Soumises à des difficultés (2/2)



- Délocalisations massives des industries
- Hausse du chômage

Figure 20 - Baisse du nombre d'emplois industriels entre 1999 et 2009 dans les principaux pôles  
Source : Données INSEE

### C.3 - Des politiques de préservation et de reconversion

#### ❖ Reconversion :

- Développement du tertiaire et de nouvelles industries
- Proposition de formations
- Aide à la création d'entreprises



Figure 21 - Logo des organismes d'aide à la création d'entreprise

#### ❖ Préservation :

- Définition d'espaces agricoles à protéger
- Appui sur les PLU, ZAP...

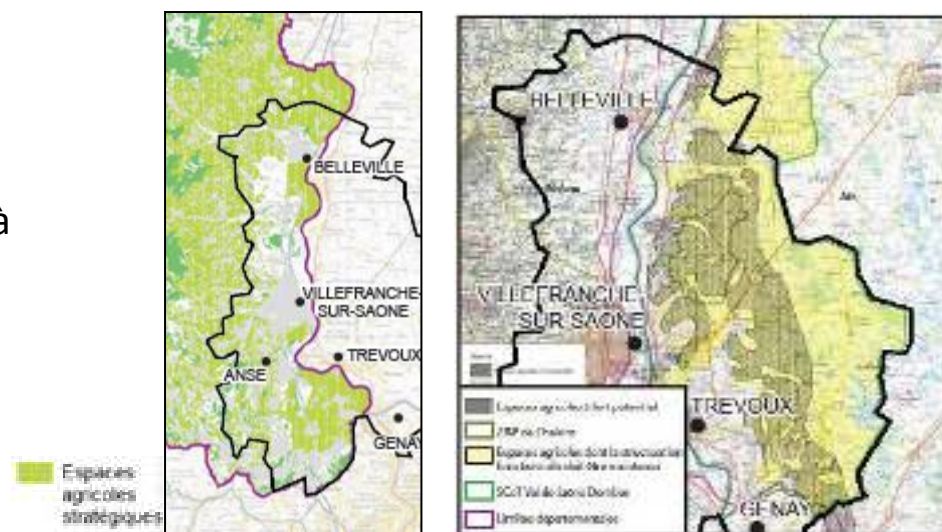


Figure 22 - Espaces agricoles stratégiques du SCoT Val de Saône Dombes  
Source : SCoT Val de Saône Dombes

Bien que l'héritage industriel et agricole du territoire soit une force, certaines de ses faiblesses le mènent à se tourner vers d'autres potentialités.



D - Un espace  
en mutation qui  
cherche à  
exploiter ses  
potentialités

## D.1 - Un espace vaste d'accueil de la population impliquant de nouvelles problématiques de gestion (1/3)

### Ambitions territoriales affichées en matière énergétique :

- Plan Climat-Energie Territorial de la CC BVS  
↳ objectif GES / 4 d'ici 2050
- Schéma éolien de l'Ain ambitieux sur le périmètre

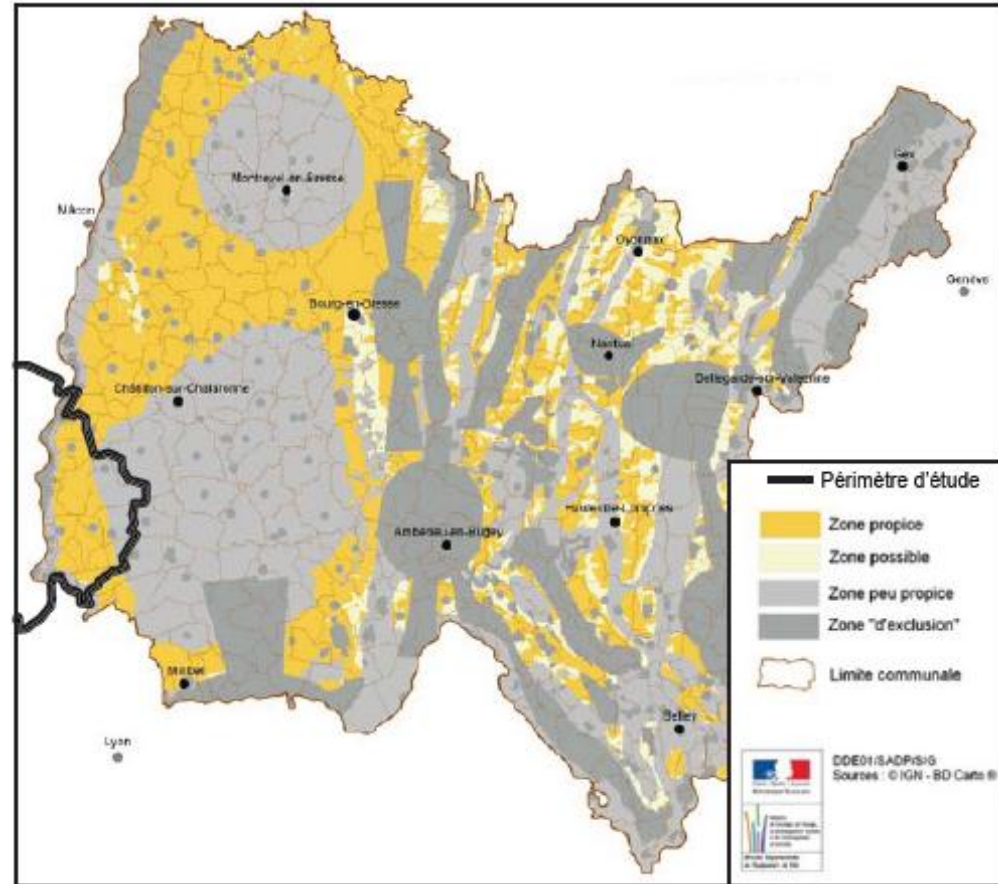


Figure 23 - Cartes présentant les zones susceptibles d'accueillir le parc éolien  
Source : Schéma éolien de l'Ain (Avril 2008)

### D.1 - Un espace vaste d'accueil de la population impliquant de nouvelles problématiques de gestion (2/3)

- Majorité de logements individuels, en propriété, gourmande en surface  
⇒ problème d'urbanisation
- Estimation linéaire : + 40 500 habitants entre 2009 et 2030 (+30,2% en moy).  
⇒ Centres de déchets insuffisants
- Réseau sanitaire ancien + urbanisation  
⇒ risque de pollution des nappes

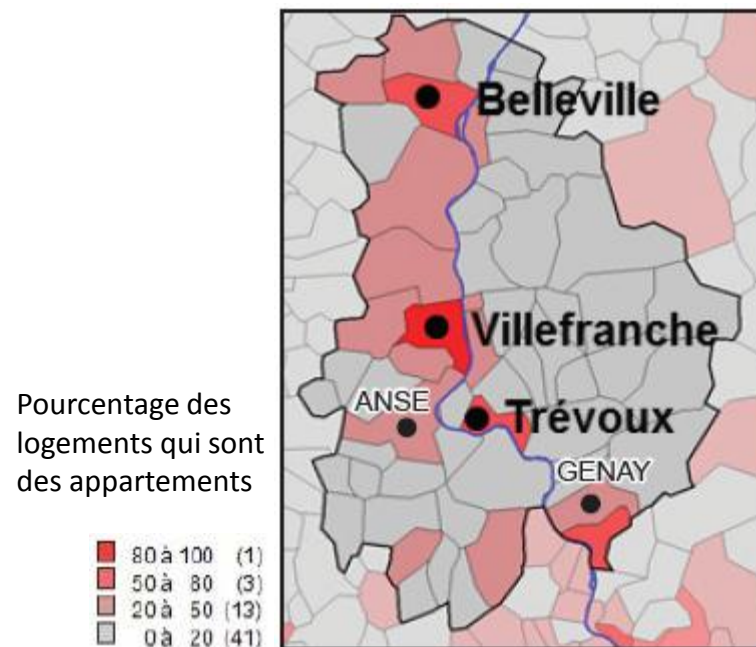


Figure 24 - Carte du pourcentage des logements qui sont des appartements

Source : Données INSEE et Equipe Projet 8

### D.1 - Un espace vaste d'accueil de la population impliquant de nouvelles problématiques de gestion (3/3)

- En 2009, Villefranche et Belleville (!) sont vulnérables d'un point de vue énergétique.
- Or, ↗ population  
⇔ ↗ demande énergétique.
- Les localités rurales sensibles au prix du pétrole.
- La voiture reste indispensable !

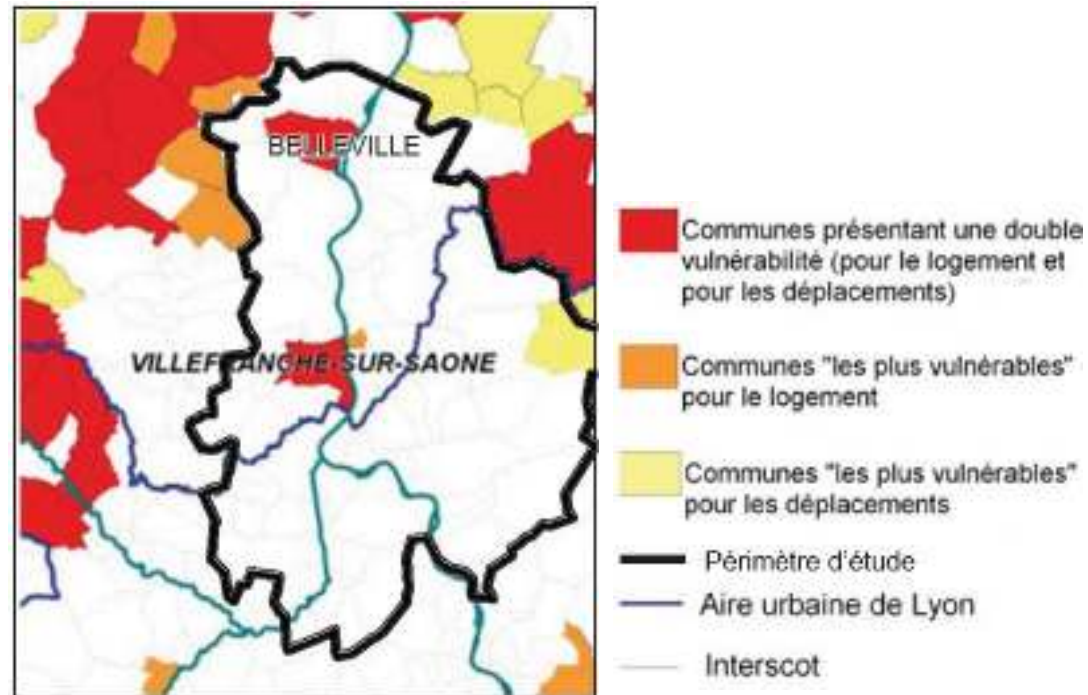


Figure 25 - Communes présentant la plus forte vulnérabilité énergétique sur notre territoire

Source : La vulnérabilité énergétique des ménages de l'aire métropolitaine élargie de Lyon. Première approche de l'Agence d'urbanisme pour le développement de l'agglomération lyonnaise (2009)

## D.2 - Des politiques d'aménagement de la Saône se développent

- Projet de développement d'un port fluvial à Genay pour augmenter le transport sur la Saône.
- Aménagement d'une voie bleue le long de la Saône: 180km de Lyon → Macon
- Réaménagement des Rives de Saône par le grand Lyon.



Figure 26 - Tracé de la futur voie bleue le long de la Saône  
Source : ViaRhôna



Figure 27 - Périmètre de réflexion des berges de la Saône à Neuville  
Source : [www.grandlyon.com](http://www.grandlyon.com)



Figure 28 - Photo de gauche berge actuelle de Neuville, et de droite après réflexion  
Source : [www.grandlyon.com](http://www.grandlyon.com)

### D.3 - Des paysages, une histoire et un patrimoine aux fortes potentialités impulsant une volonté de structuration de l'offre touristique (1/2)

➤ Les équipements récréatif et sportifs :



Figure 29 - Carte des équipements touristiques sur notre territoire d'étude  
Source : Diagnostic Paysage du SCoT Beaujolais (page 33)

➤ Le tourisme vert :



Figure 30 - Etang de Saint-Jean de Thurigneux, au sud d'Ambérieux-en-Dombes.



Figure 31 - île de la Motte



### D.3 - Des paysages, une histoire et un patrimoine aux fortes potentialités impulsant une volonté de structuration de l'offre touristique (2/2)

➤ Un tourisme culturel :

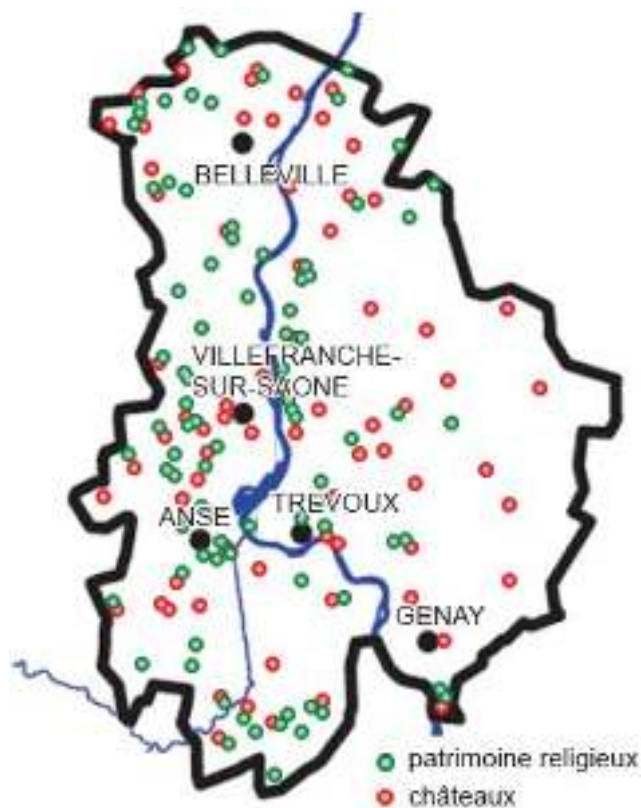


Figure 32 - Carte des châteaux et bâtiments religieux anciens  
Source : Données INSEE et Equipe Projet 8



Figure 33 - Exemple de bâtiments en pierres dorées  
Source : extrait du Diagnostic Paysages, SCoT Beaujolais, Juin 2009, page 34

# E - Conclusion du diagnostic et perspective du territoire

### E.1 - Carte de synthèse

A - Un bassin de vie entre identité et multiplicités, organisé autour d'un axe naturel majeur : la Saône

→ Une organisation autour de la Saône



Implantation des industries

C - Un territoire, imprégné de son héritage industriel et agricole, à préserver et revaloriser

— Zone AOC du Beaujolais



B - Le Val de Saône face au rayonnement de l'agglomération lyonnaise : Un phénomène de métropolisation à contrôler

→ Rayonnement de Lyon



→ Migration pendulaire



D - Un espace en mutation qui cherche à exploiter ses potentialités

● Lieu de concentrations du patrimoine historique

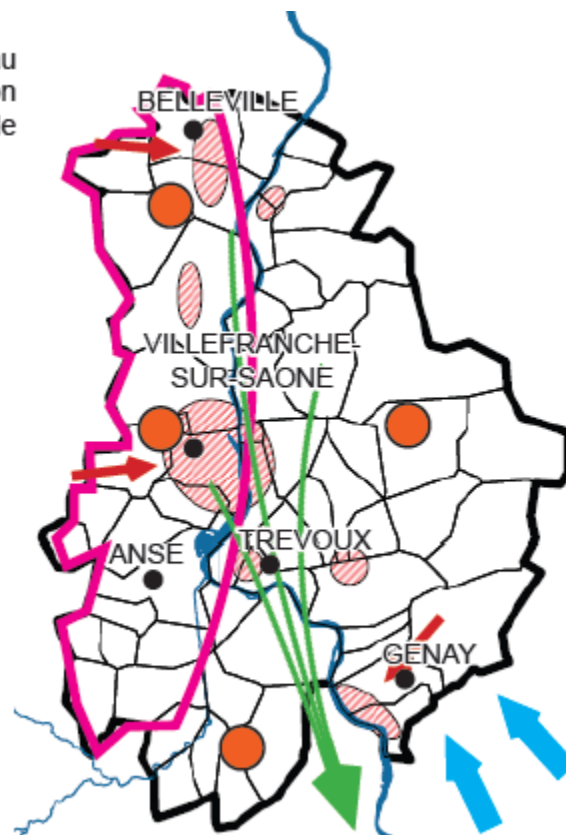


Figure 32 - Carte de synthèse

Source : Données INSEE et Equipe Projet 8

### E.2 - Atouts, faiblesses, opportunités, menaces

<b>ATOUTS</b>	<b>FAIBLESSES</b>
Dynamisme démographique	Pression foncière importante
Biodiversité locale très riche	Déclin industriel
Identité forte du territoire	Difficultés de l'agriculture
Position stratégique aux portes de Lyon	Gouvernance morcelée (2 SCoT, DTA AML, 2 départements, etc...)

<b>OPPORTUNITÉS</b>	<b>MENACES</b>
Patrimoine historique et naturel local pour développer le tourisme	Amplification du déséquilibre Est/Ouest du territoire
Gestion de l'urbanisation qui pourrait endiguer les inégalités spatiales et sociales et éviter le mitage du territoire	Perte du potentiel agricole si l'urbanisation est mal contrôlée
Valoriser la Saône en termes de transport	Développement d'une "région dortoir"
	Risque de pollution des eaux des zones de captage due à l'urbanisation grandissante

### E.3 - Ce qui est en jeu

- ❖ ***Des acquis fragilisés, menacés, à protéger***
  - Préserver les terrains agricoles et le vignoble et les revaloriser
  - Reconvertir l'industrie en favorisant l'installation de nouvelles entreprises
- ❖ ***Une faiblesse ou fragilité face à une population grandissante***
  - Instaurer une gouvernance globale permettant de répondre aux grandes problématiques avec cohérence et d'éviter un développement inégal du territoire
  - Développer les réseaux d'eau et de gestion des déchets pour éviter les pollutions
- ❖ ***Des potentiels peu exploités, à valoriser***
  - Promouvoir le patrimoine naturel et historique afin de développer le tourisme
  - Utiliser les ressources du territoire, et développer des énergies plus vertes
- ❖ ***Un conflit d'usage à mettre en débat***
  - Protéger les terres de l'urbanisation grandissante en appliquant une meilleure gestion des terres (PLU, etc...)
  - Un territoire mieux organisé afin de pallier aux problématiques de transports

## E.4 - Le projet d'aménagement durable

Ligne directrice de notre projet d'aménagement durable :

Développer des relations sur l'ensemble du territoire

Les trois grands axes :

- ***Créer un pôle Villefranche - Jassans***
- ***Développer le tourisme au niveau du Val de Saône Sud***
- ***Mettre en place un programme d'optimisation de la mobilité complété d'une politique énergétique durable***



Merci de votre attention.