

# PROJET DE L'UNION

DES RIVES  
DES POPULATIONS  
DE L'INDUSTRIE  
DE L'HABITAT

UNE UNION DU TERRITOIRE PAR LA MOBILITÉ

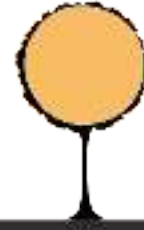
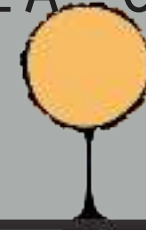


Héritant d'un passé historique industriel lourd, la Vallée de la Chimie est également un territoire aux patrimoines foncier, naturel et agricole notables. Cette vallée structurée par le Rhône, à la fois berceau de l'industrie rhodanienne et bassin de vie de plus de 100 000 personnes, est un territoire en mutation : une reconversion totale. En effet, le but est d'un côté de tendre vers une industrie durable et d'une autre part repenser le système social pour maintenir les populations dans les villes de la Vallée malgré les risques. Cette reconversion peut également se voir sous l'angle de la mobilité. L'utilisation de la voiture ne cessant d'augmenter et les principaux axes routiers se concentrant majoritairement le long du Rhône revenant de plus en plus congestionnés, il est nécessaire de favoriser des modes alternatifs. Afin de rendre le territoire plus attractif et dynamique, la Vallée de la Chimie doit développer et améliorer la mobilité en son sein.

ATRON	PIERRE-LOUIS	E	TAVERNIER
BLANQUART	AUGUSTIN	Q	TRELAT
CLAVEL	JESSICA	U	VEZIN
FAN	WEN	I	CLÉMENT
HAZARD	ELODIE	P	NATHAN
MARIOTTI	MICHAËL	E	SÉBASTIEN
NINEUIL	VINCENT	7	
RICHET	CHLOÉ		

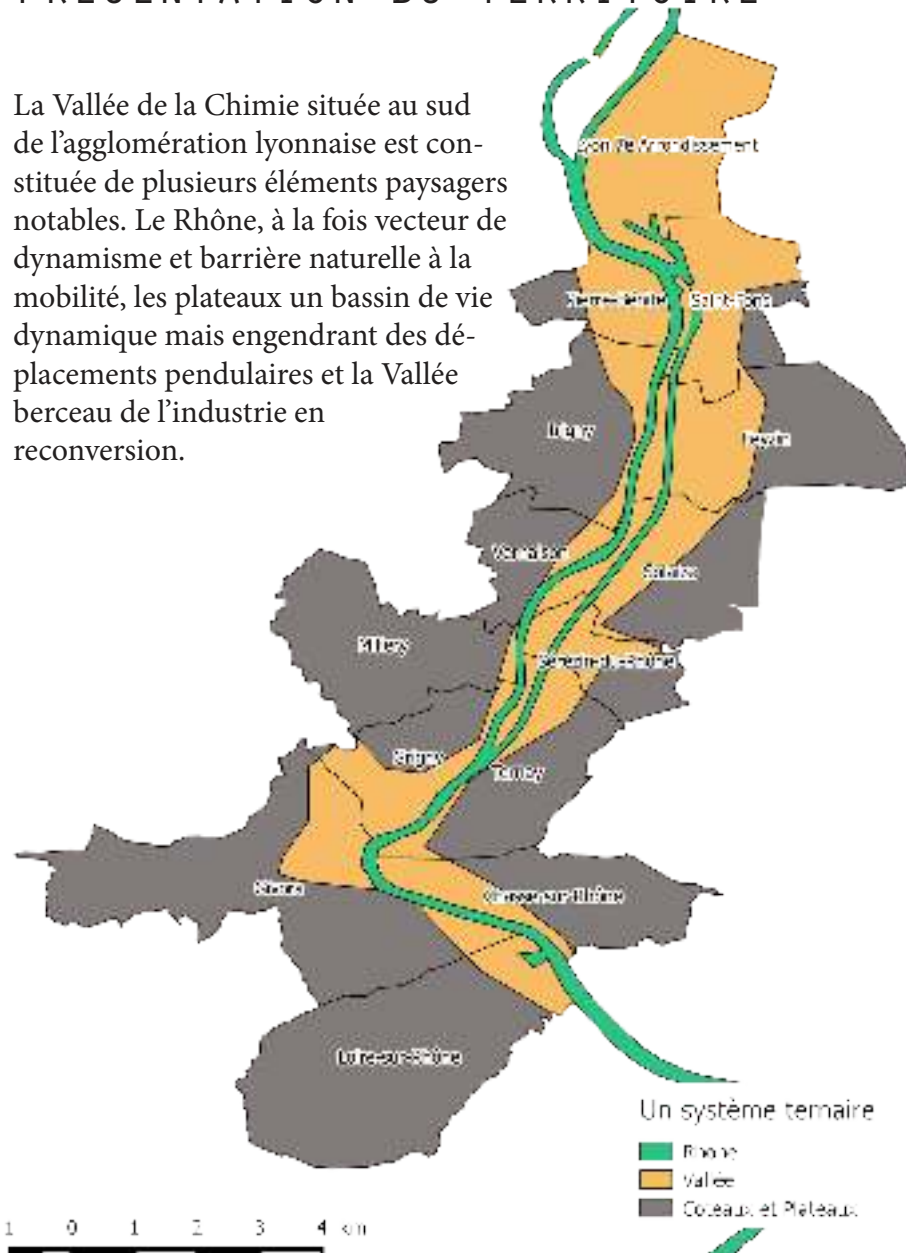
# DIAGNOSTIC DE LA VALLÉE DE LA CHIMIE

UN TERRITOIRE D'AVENIR EN RECONVERSION



## PRÉSENTATION DU TERRITOIRE

La Vallée de la Chimie située au sud de l'agglomération lyonnaise est constituée de plusieurs éléments paysagers notables. Le Rhône, à la fois vecteur de dynamisme et barrière naturelle à la mobilité, les plateaux un bassin de vie dynamique mais engendrant des déplacements pendulaires et la Vallée berceau de l'industrie en reconversion.



## FOCUS SUR LA MOBILITÉ

**UNE PROXIMITÉ AVEC LYON** et Saint-Etienne engendrant des déplacements majoritairement effectués par la voiture : outil de la mobilité sur le territoire



**UN FRANCHISSEMENT** Est-Ouest difficile à cause de la barrière naturelle Rhône



**UN RÉSEAU ROUTIER** Dense et établi mais un réseau de modes doux peu performant. Souvent congestionné et accidentogène

## AVANTAGES

- Un réseau performant Nord-Sud établi
- Le Rhône, un vecteur de dynamisme

## OPPORTUNITÉS

- Un territoire en lien direct avec Lyon et Saint-Etienne
- Un bassin d'emploi et de vie unique

## FAIBLESSES

- Une mobilité Est-Ouest difficile
- Des migrations pendulaires grandissantes
- Une faible utilisation des modes doux
- Une congestion quotidienne

## MENACES

- Un étalement urbain important
- Un trafic routier grandissant ( projection en 2020 : 100 000 veh/jour sur l'A47)

## LA VALLÉE EN BREF

UN BASSIN DE VIE

- Une population diversifiée
- Une tendance à la périurbanisation
- Contraint par les PPRT
- 100 000 hab



*Credit équipe 7*

## LE RHÔNE

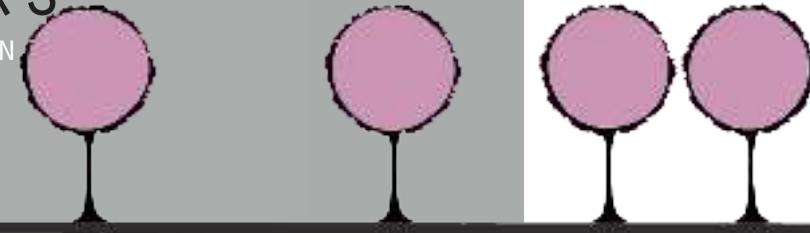
- Biodiversité fluviale avec de nombreuses espèces protégées
- Inondations
- Pollué et dégradé par les actions anthropiques



*Credit Keith Marshall*

# DIAGNOSTIC MOBILITÉ DE GIVORS

D'UN DIFFUSEUR D'AUTOMOBILES À LA PORTE D'ENTRÉE SUD DE LYON



## GIVORS : UN SECTEUR STRATÉGIQUE

UN POTENTIEL DE DÉVELOPPEMENT ÉCONOMIQUE

- Porte d'entrée du parc du Pilat et la porte d'entrée de la vallée du Gier.
- «Seconde confluence» de Lyon
- porte d'entrée sud de l'agglomération lyonnaise.

LE NOEUD DE TERNAY : UN ENGORGEMENT PROBLÉMATIQUE

Ce carrefour relais entre Lyon et St-Etienne est plus actuellement un diffuseur d'automobiles qu'une porte d'entrée.

## FOCUS « MOBILITÉ »

- Circulations locales au sein du centre ville ou de transit
- Noeud de Ternay congestionné quotidiennement aux heures de pointe
- La capacité du viaduc acheminant jusqu'au noeud de Ternay demeure insuffisante.

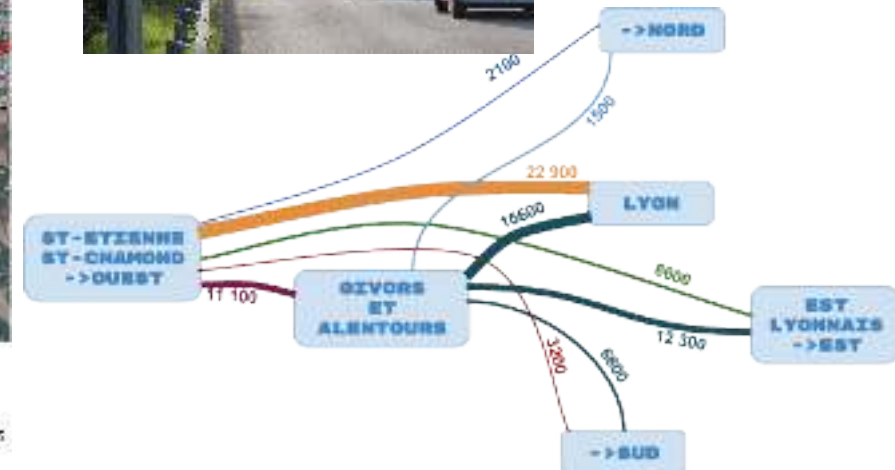
- 19 260 habitants
- Le trajet Givors <-> Lyon représente 52% du trafic sur le pont de l'A47
- Plus résidentiel qu'au Nord de la Vallée de la Chimie : déplacements pendulaires



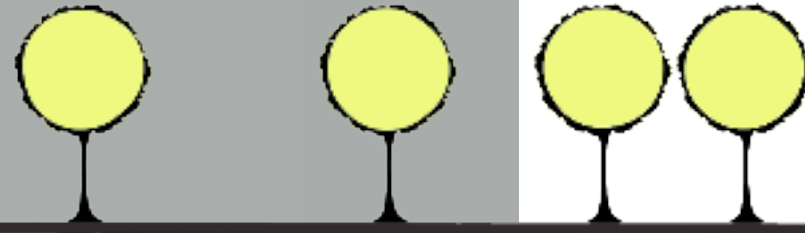
COUPURE EST OUEST DU TERRITOIRE

UN RÉSEAU DE MODES DOUX PEU DÉVELOPPÉ

UN TRAFIC ROUTIER SURCHARGÉ



# DESCRIPTION DE L'AMÉNAGEMENT



## GÉOLOCALISATION DU PROJET

Ce fuseau d'aménagement présente le rapport coûts-avantages le plus équilibré. Il apportera un réel gain de temps aux habitants du nord de Givors, de Grigny et de Ternay, tout en décongestionnant le noeud autoroutier de Ternay. L'accompagnement de la construction de l'ouvrage de franchissement par des travaux d'aménagement de la RD315 et des rues la reliant à la RD386, ainsi que le développement d'un réseau de pistes cyclables modifieront et amélioreront la circulation des usagers au sein de l'agglomération.

## PARTI D'AMÉNAGEMENT

- Modes doux pourront accéder aux deux rives via des pistes cyclables et des trottoirs
- Boulevard urbain
- 2 x 1 voie
- Accès aux cars du Rhône

## LE PROJET EN BREF

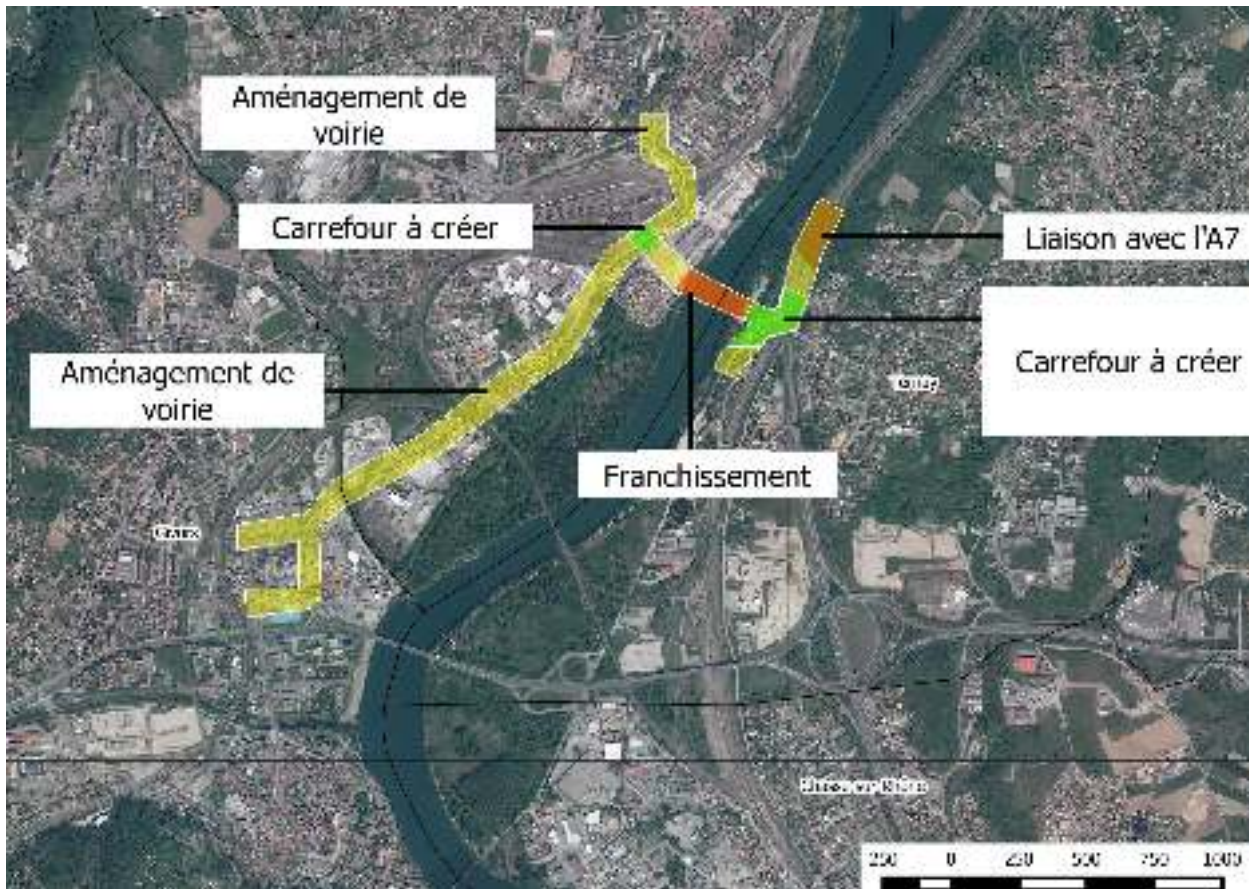
CAPTAGE DE  
20 800 VEH/JOUR

DÉVELOPPEMENT  
DES MODES DOUX

RÉUNION DES  
DEUX RIVES

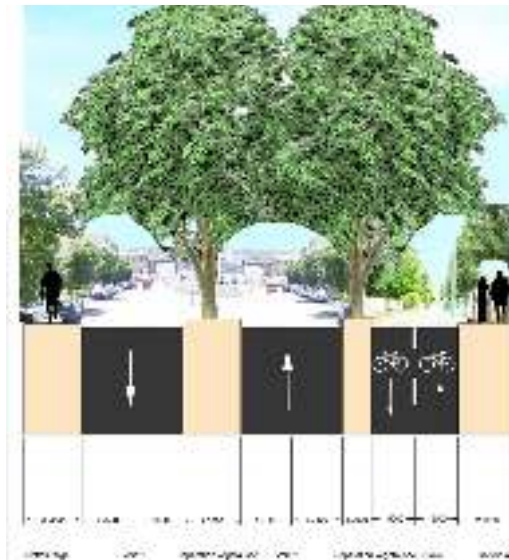
6 TYPES D'AMÉ-  
NAGEMENTS

- 1.D386
- 2.Rue Honoré
- 3.Petetin
- 4.D315
- 5.Rue du Pont
- 6.Voies d'accès A7



## LE PROJET EN 2030

Ce projet peut représenter une première étape vers la mutation de la D315 en boulevard urbain, celle-ci devra faire l'objet d'une volonté politique et publique forte puisqu'elle nécessite la destruction du bâti tout le long d'un des côtés de la route.



# LE PONT DE L'UNION

UNION DES RIVES DU RHÔNE - AMÉLIORATION DE LA MOBILITÉ EST-OUEST



UN MOYEN DE FRANCHIR LE RHÔNE ET D'UNIR LE TERRITOIRE...



Le parti-pris architectural du projet vise à installer l'image du renouveau de Givors : un GIVORS MODERNE, AGRÉABLE À VIVRE ET ÉCORESPONSABLE. La modernité sera illustrée par les matériaux utilisés.

Tout en DÉSENGORGEANT le nœud de Ternay et l'A47 et en soulageant le pont de Givors existant. Une infrastructure EN LIEN avec l'A7 et permettant une meilleure INTÉGRATION des deux rives. En bref, un FRANCHISSEMENT DU RHÔNE SÉCURISÉ et CONFORTABLE pour les passants.

## LE PONT EN BREF

BILAN CARBONE  
5 700 teq/CO2

COÛT  
8.9M€

## PLANNING

- Durée totale des travaux : 14 mois
- Coulage des piles : 4 mois (sept 2018- déc 2018)
- Poussage des poutres : 3 mois (mars 2018- mai 2018)
- Pose du tablier : 5 mois (mai 2018 à août 2018)
- Mise en service :

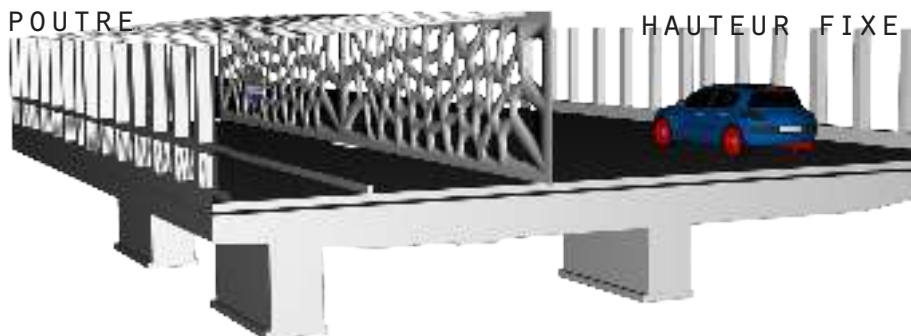
## SOLUTION RETENUE-POINT TECHNIQUE

Avec un *BELVÉDÈRE PIÉTONNIER* ; mise en valeur de la beauté de la ville en créant une perspective sur la ville

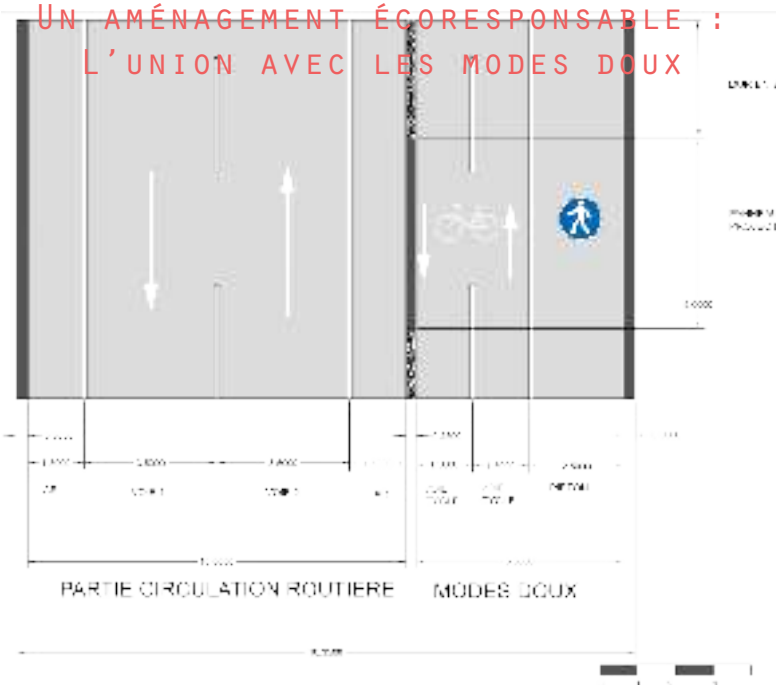
Un *TABLIER LÉGER* et travées plus courtes

Des pentes peu importantes sur le pont pour *UN MEILLEUR CONFORT POUR L'USAGER*

M I X T E À B I P O U T R E



## UN AMÉNAGEMENT ÉCORESPONSABLE : L'UNION AVEC LES MODES DOUX



# UNE NOUVELLE VOIRIE

UNE REQUALIFICATION DE LA VOIRIE - UNE MOBILITÉ AMÉLIORÉE - DES DÉPLACEMENTS PLUS DURABLES

LA ROUTE DU PONT : ACCÈS AU PONT...



... ET À L'A7

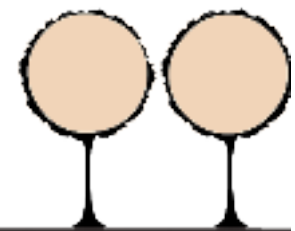


La requalification nécessaire de la D315 pour reprendre le trafic supplémentaire entrainera de fait une amélioration du niveau de service de cette route

3'30 MIN  
GAGNÉES EN  
MOYENNE  
SUR SON  
TRAJET  
QUOTIDIEN

La pose d'un revêtement acoustique est d'ailleurs prévue ainsi qu'une homogénéisation de la chaussée sur ce tronçon. La création d'un espace de vie autour du pont et le réaménagement de la D315 contribuera également à rendre plus attractive cette partie de l'agglomération.

20 800  
VEH / JOUR  
DANS LES  
DEUX SENS



## PROGRAMME



## COÛT

7.5M€  
(en comptant les  
5M€ d'expropriation)

## PLANNING

1 an

## GOVERNANCE

DU PROJET

Grand Lyon/ Givors  
/Grigny

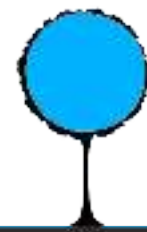
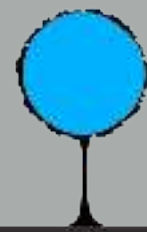
DU RÉSEAU AU-  
TOROUTIER

- A7 sud et A46 :  
concession d'ASF

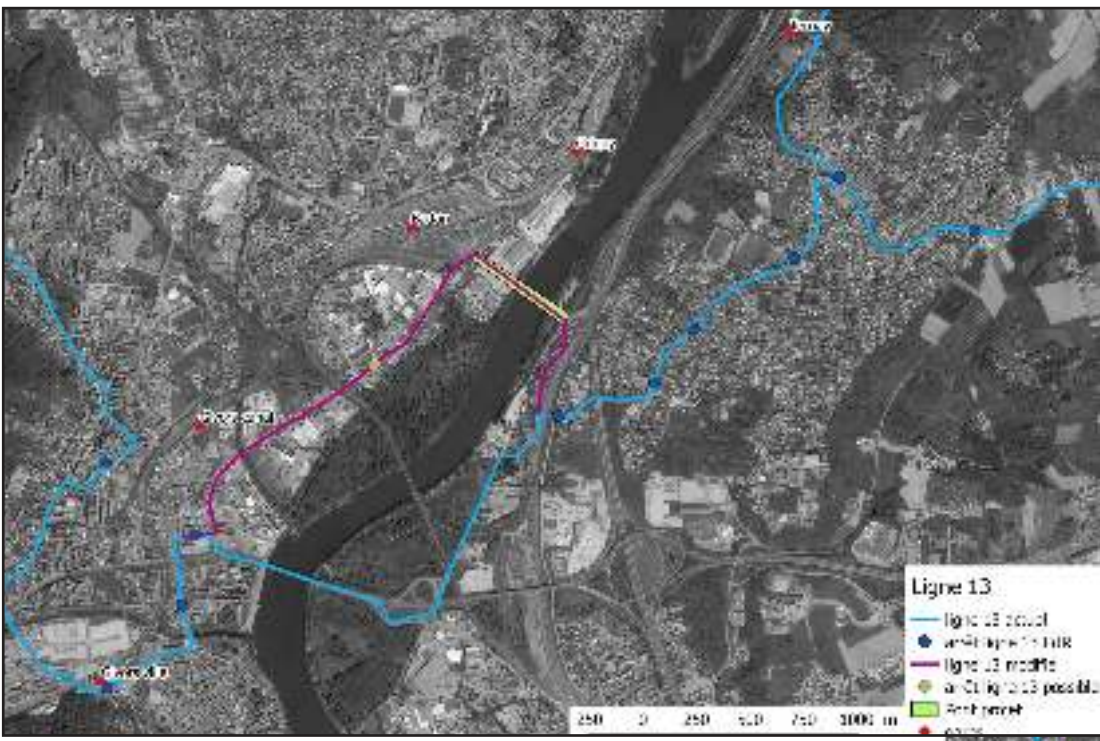
- A47 et A7 Nord :  
sous la responsabilité  
de la DIR Centre Est

# DES AMÉNAGEMENTS URBAINS

L'UNION DE LA VOITURE AVEC LES MODES DOUX - FAVORISER LE REPORT MODAL



## UNE NOUVELLE LIGNE DE BUS GIVORS-LYON



Ce nouveau franchissement du Rhône permettra la mise en place – depuis longtemps envisagée – d'une ligne de bus express entre l'est lyonnais et Givors. Des arrêts de bus à proximité du pont et de la gare sont prévus afin d'en tirer le meilleur parti possible.

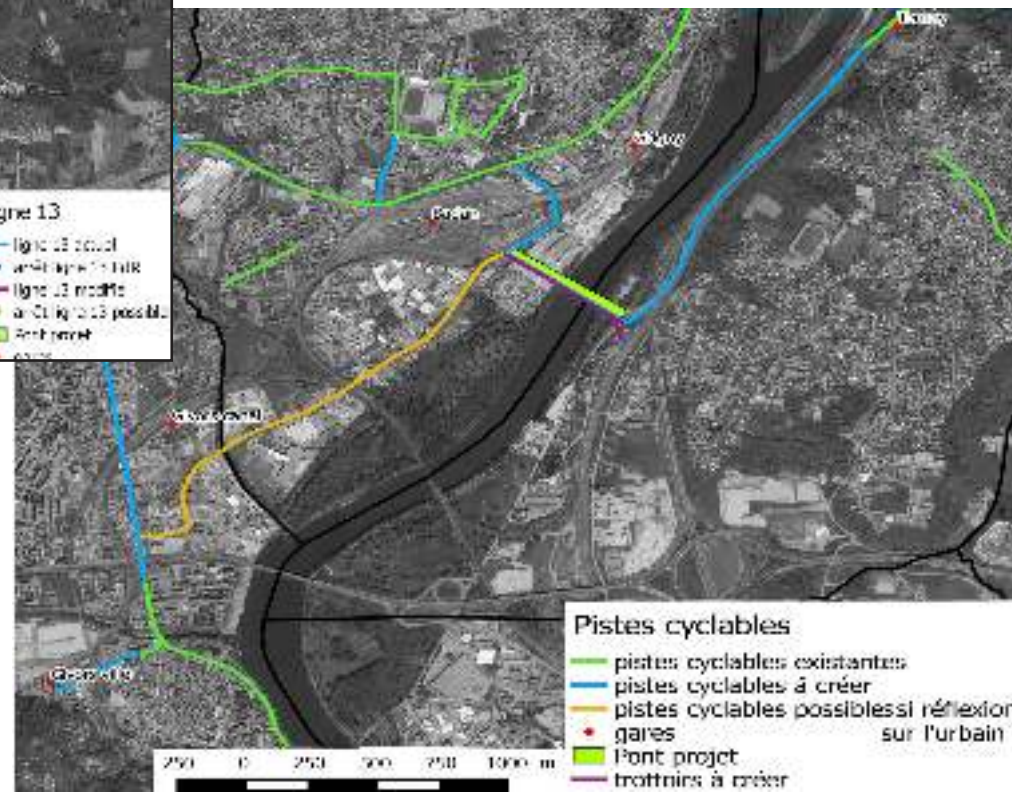
UNE LIGNE EXPRESS AVEC 3 ALLER-RETOURS PAR JOUR

## UN NOUVEAU RÉSEAU DE PISTES CYCLABLES

5,5 KM DE PISTES CYCLABLES CRÉES

La création de portions de pistes cyclables fait partie intégrante du projet. Le linéaire en sera augmenté notamment sur le pont se voulant un espace urbain accueillant pour les modes doux, il assurera une interconnexion entre les réseaux existants des deux rives.

REJOIGNANT LA VIA RHÔNA



## LIGNE EXPRESS



COST  
900 000€  
(achat de 3 bus)

## GOVERNANCE

LES CARS DU RHÔNE  
SYTRAL



Grand Lyon/ Givors /Grigny



# REQUALIFICATION DU CENTRE VILLE DE GIVORS

UN PROJET EN UNION AVEC LES HABITANTS

REQUALIFICATION DE LA PLACE BERRY

UNE CONCERTATION INNOVANTE

PLAN

UN DÉPOSE  
MINUTE



UNE  
AIRE DE  
COVOI-  
TURAGE

AVEC DES PA-  
VÉS POREUX  
VÉGÉTALES  
ABSORBANT  
LES EAUX  
DE PLUIE

Un lieu stra-  
tégique à l'en-  
trée de la D386

Une nouvelle  
route avec  
un trafic plus  
important

Pouvant stimuler l'économie locale.



Une possibilité d'INTERAGIR et de poser di-  
rectement des questions aux maitres d'ouvrage et  
d'oeuvre des projets. Chacun doit se sentir impli-  
qué et écouté afin de mieux CERNER LES EN-  
JEUX DE L'AMÉNAGEMENT du territoire.



Dans les locaux de la Maison  
de la Citoyenneté située sur la  
place de la mairie de Givors

La maison de la concertation  
est une institution éphémère.

Place Jean Jaurès à  
côté de l'Hôtel de Ville

Des expositions sur le transport  
et la valorisation de la « mobi-  
lité » raisonnée & écorespon-  
sable, auront lieu tous les mois.

Des visites seront organisées  
une semaine sur deux en alter-  
nant collèges et lycées de Givors  
afin de sensibiliser les jeunes aux  
mécaniques de la concertation.

L'accès demeurera libre le reste du  
temps.

Du début de la concerta-  
tion à la fin des chantiers

UN SITE INTERNET

[laconcertationgivors.gouv.fr](http://laconcertationgivors.gouv.fr)

Pour plus d'échange et d'informations

VERS UN PÔLE SECONDAIRE DE  
LYON DYNAMIQUE





# LE PROJET DE L'UNION EN CHIFFRES

## LA VALLÉE DE LA CHIMIE EN QUELQUES CHIFFRES

La chimie au coeur de l'économie :  
52 000 SALARIÉS dont 11600  
dans le secteur de la CHIMIE

### Redynamiser le territoire en profitant de ses potentialités

**Trouver de nouveaux usages aux zones impactées par le risque :** Les zones de risque définies par les PRRT ont des conséquences sur l'aménagement puisqu'elles visent à diminuer la présence humaine. Il faut donc chercher à valoriser ces zones en trouvant des activités adaptées aux réglementations des PRRT.

**Redynamiser l'agriculture en la valorisant auprès des habitants :** L'agriculture actuelle est menacée en raison de la pollution et de la faible rentabilité des exploitations. Il serait intéressant de développer un schéma de vente directe au consommateur pour produire un gain économique et environnemental.

DIVISER PAR 2  
LES ÉMISSIONS DE  
GES D'ICI 2050

### Développer une mobilité plus équilibrée et durable

**Favoriser la mobilité Est-Ouest :** Le franchissement du Rhône est difficile et nécessite des détours assez conséquents. De plus, les ponts sont sur-utilisés en heure de pointe. Il faudrait décongestionner ceux-ci grâce à un report modal des automobilistes sur des nouveaux moyens de franchissement.

### Renforcer l'attractivité de la vallée

**Une image à revaloriser :** l'image dégradante de la chimie freine le développement économique de la vallée en créant une coupure entre la population et l'industrie. L'enjeu est donc de créer une identité de territoire et de lutter comme les « à côtés » de l'industrie chimique.

## BILAN DU PROJET DE L'UNION

### Faiblesses du territoire observées aux deux échelles

Coupure de la mobilité est-ouest  
Absence de mixité fonctionnelle  
L'pauperisation et isolement de certains quartiers  
Quasi-absence de transports en commun  
Congestion fréquente  
Peu de pistes cyclables

### Solution apportée en phase 2

Nouveau franchissement du Rhône  
Augmentation de l'attractivité du nord de Givors  
Création d'une nouvelle ligne de bus  
Amélioration de l'accessibilité de la gare  
Proposition d'un nouvel itinéraire décongestionnant le nœud de Ternay  
Augmentation du linéaire  
Raccordement entre les réseaux existants

La démarche adoptée par notre bureau d'étude peut se diviser en deux parties : une étude plus globale du territoire de la Vallée de la Chimie précédant une à l'échelle plus locale et resserrée sur Givors. Ainsi, certaines similitudes se dégagent au sein de la Vallée de la Chimie.



## PLANNING

